

Методика визуального распознавания характера «7 Радикалов»

Окова Л.Р.,
заместитель директора по НМР
ГБОУ СОШ №80

Автор методики

Виктор Викторович Пономаренко



- ученый, врач-психиатр
- офицер спецслужб РФ
- психолог-эксперт Генеральной прокуратуры РФ
- преподаватель Академии ФСБ и МВД, Академии госслужбы при Президенте РФ



Пономаренко выделил следующие идеи:

- характеры двух людей не отличаются между собой в зависимости от их пола, возраста, национальности;
- характер человека, данный от природы, невозможно изменить;
- не бывает характера, состоящего только из одного радикала – есть один-два ярко выраженных радикала и остальные, проявленные в меньшей степени.

Зачем?

- Индивидуальный подход в управлении персоналом



- Научиться лучше понимать себя, свои сильные и слабые стороны, свой профессиональный и личностный потенциал

Радикал (лат. Radix – корень) - группа однородных качеств поведения, в основе которого лежат два фактора:

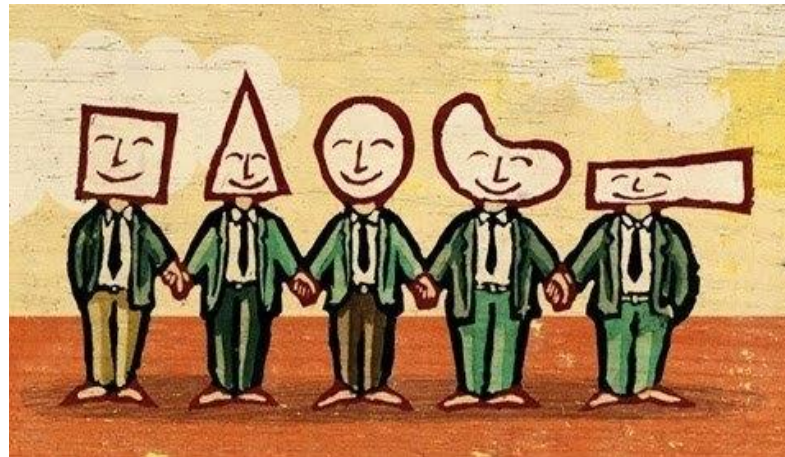
- **сила нервной системы**

определяет, как успешно человек справляется с **большими психологическими нагрузками**, не теряя эмоционального и психологического равновесия

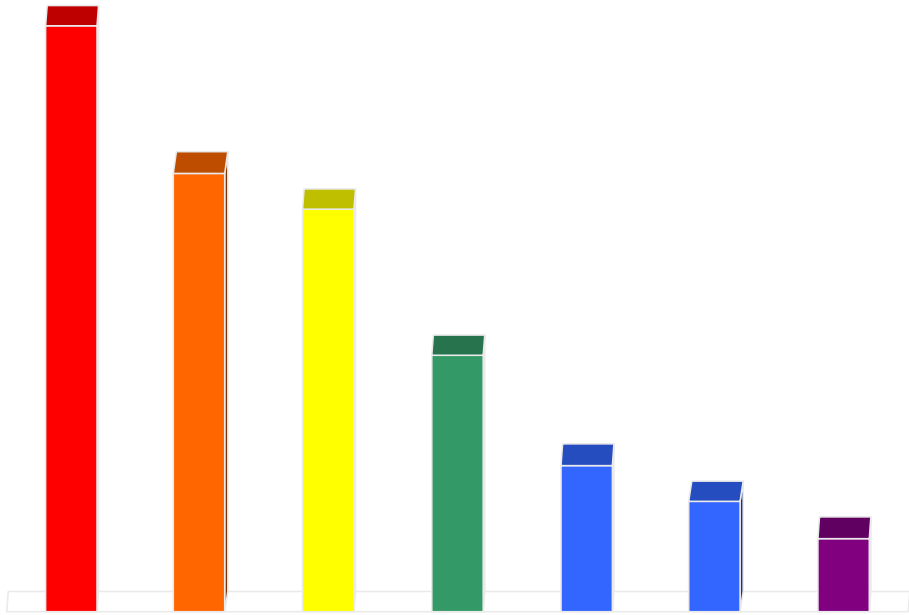
- **подвижность нервной системы**

определяет умение **быстро переключаться с одной задачи на другую**, не теряя при этом качества выполняемых работ

Характер – набор радикалов смешанных в определенных пропорциях



Что такое Психологический профиль?



Психологический профиль – схематическое изображение характера в виде иерархической последовательности входящих в него Радикалов.

Наиболее *выраженный Радикал* определяет *основной мотив поведения* человека,
остальные – поведенческие средства для его реализации

7 Радикалов

1. Истероид
2. Эпилептоид
3. Параноид
4. Шизоид
5. Гипертим
6. Эмотив
7. Тревожный



Каждый радикал
выявляется
по ряду
визуальных
признаков

Схема изучения радикалов

- Особенности поведения;
- Внешний вид;
- Доступные задачи
- Модель позитивного общения

Особенности поведения

- слабая нервная система → закрытые, сверхчувствительные люди
страх близости (отношения на расстоянии) → узкий круг друзей
- неадаптивность к социуму: собственное видение ситуаций, имеет свой личный мир, где сам решает, каким законам подчиняться → непредсказуемое поведение

Внешний вид

Одежда

Негармонична
(балахоны, капюшоны),
неаккуратна,
может «пестрить»
неожиданными
детальями

Мимика

Гримасы. На лице
отражается все, что
происходит внутри.

Жесты

Жесты угловатые,
несогласованные,
неловкие.
Необычность поз,
немотивированность
движений.

Речь

Высокоинтеллектуальная,
с обилием терминологии

Идея

ШИЗОИД (странный)



Доступные задачи

- способен продуцировать новизну
(обращают внимание не на главные, а на
второстепенные признаки)
- глубокая рефлексия → вариативность
- богатый внутренний мир → склонны
к креативу и фантазии

Модель позитивного общения

Формально-доброжелательные отношения. В беседе необходимо избегать резких оценок и прямой критики. Задачи ставить, ориентируясь на конечный результат. Дружеский совет не будет иметь значения

Особенности поведения

- слабая нервная система → легкая возбудимость → повышенная импульсивность (скандалист)
- стремиться быть в центре всего → игра и демонстрация
- приукрашивает свою жизнь
- сексуальность (будет соблазнять всех и вся)
- эстет

Внешний вид

Одежда

«Вызывающая» либо яркая, дополняется большим количеством украшений у мужчин, густым макияжем у женщин

Мимика

Эмоции выглядят гипертрофированно: широкие улыбки, смех с раскрытым ртом, печаль со слезами, вселенская скорбь

Жесты

Широкие, картинные жесты и акцентированные позы

Речь

Эмоциональная, с драматическими паузами

Доступные задачи

- Поверхностные знания (компиляторы, плагиаторы)
- Нестабильная работоспособность
- Хорошая образность мышления (любые задачи с элементами самопрезентации)

Модель позитивного общения

Ваша позиция — слушатель. Если похвалить такого собеседника, то он примет любое решение в Вашу пользу.

Чтобы уличить во лжи, стоит попросить повторить рассказ

ИСТЕРОИД (демонстративный)

Привлечение
и презентация



Особенности поведения

- слабая нервная система → реакция на стресс → замирание, проблемы с коммуникацией
- индивидуальность тщательно закрыта
- структурирование собственных действий, устойчивость привычек
- суперисполнитель без инициативы, отказывается от минимальной ответственности
- не злопамятен, не мстителен, не конфликтен. Исподтишка может сделать пакость

Внешний вид

Одежда

Неяркая, закрытая. Предпочтение темным и серым, однотонным или с мелким геометрическим рисунком тканям

Мимика

Сдержанная

Жесты

Самоуспокаивающие. Часто трогает себя, заламывает руки. Позы скованные, словно в ожидании, что вот-вот надо «сорваться» с места и бежать.

Речь

Тихая, неуверенная. Боязнь сказать не то

Доступные задачи

- Ригидность мышления (черное/белое)
- задачи с известным результатом, с понятной технологией

Модель позитивного общения

Постепенность, ненавязчивость. Нельзя проявлять непунктуальность, отступление от графика, плана. Порядок должен быть во всем

ТРЕВОЖНЫЙ (боязливый)



Работа по алгоритму

Особенности поведения

- слабая нервная система → не выдерживают большого потока информации → внутреннее напряжение → вспышки напряжения → агрессия (цикличность!)
- мизантропы → людей не любят, выделяют своих (опекать и защищать) и чужих. Если назвал другом – никогда не предаст и в случае необходимости пожертвует всем.
- структурны → стремление все контролировать за счет формального порядка. Все должно быть на своих местах.

Внешний вид

Одежда

Спортивный стиль.
Опрятен и аккуратен.
Короткие стрижки,
короткие ногти

Мимика

Взгляд прямой,
уверенный.
Эмоциональные
всплески редки

Жесты

Четкие,
выверенные

Речь

Медленная

Доступные задачи

- верны инструкциям. Их принцип «Я выполнял приказ...».
- стремятся к достижению только своих личных целей, а ко всему остальному относятся по принципу «Не грузи...».
- Рутинная работа, требующая детализации, выдержки технологий

ЭПИЛЕПТОИД

(застревающий в эмоциях
и возбудимый)



Системное мышление,
управление ситуацией
(порядок, контроль)

Модель позитивного общения

В общении надо соблюдать дистанцию, выдерживать жесткую линию без уступок, приводить аргументированную систему доказательств.
Откликнется на предложение «дружить против...».

Особенности поведения

- сильная нервная система → много энергии → колоссальная работоспособность
- застревание на какой-то идее → нет гибкости, способности быстро переключаться с одной задачи на другую
- знают, что правильно, а что не правильно, что есть истина, будут ее отстаивать
- людей делят на единомышленников, либо на оппонентов

Внешний вид

Одежда

Аскетизм во внешности. Классика, простота, консерватизм, отставание от моды

Мимика

Тело и лицо энергичны, напористы

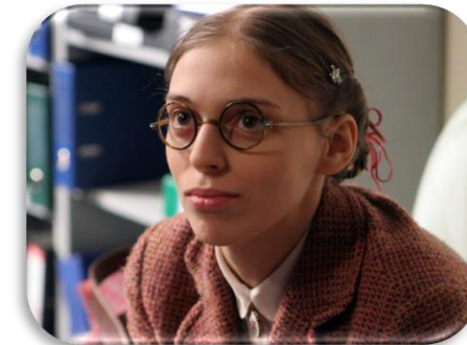
Жесты

Рубленые жесты. Сокращение дистанции: держит за локоть, пуговицу, подтягивает собеседника к себе

Речь

Понятная, доносит мысль. Говорит убежденно и убедительно, с напором

ПАРАНОИД (целеустремленный)



Реализация идеи

Доступные задачи

- Сам не рождает идеи, но может подхватить чью-то идею и сделать окончательный продукт
- Людей воспринимает как подспорье в реализации своего масштабного замысла

Модель позитивного общения

Не надо спорить: переубедить его невозможно. Всех считает ниже себя.

Если надо противостоять – воздействуйте извне: апеллируйте к общественности, к вышестоящему руководству, вербуйте сторонников.

Особенности поведения

- сильная нервная система → долго выдерживает эмоциональное напряжение → открытость миру → адаптивны к любой ситуации
- альтруист, избегает конфликтов
- сентиментален → трогают и животные и люди
- мягок, бесхарактерен. Склонен любой негатив относить на свой счет.
- ответственный, добросовестен.

Внешний вид

Одежда

«Вкус и такт». Одежда мягкая, скрадывающая движения или удобная. Отсутствие галстуков, тугих поясов, пуговиц.

Мимика

Мимика свободная, богатая. Мысли эмоционально окрашены, все эмоции отражаются на лице. Эффект «Влажных глаз».

Жесты

Плавные, без угловатости, могут во время беседы поглаживать себя

Речь

Тихая. Больше готовы слушать, почти не возражают, лгут редко

Доступные задачи

- Творческие задания;
- Деликатные поручения, требующие такта и обходительности

Модель позитивного общения

Расположен к общению. Рекомендуются общаться на равных. Важно проявлять признаки доверия и пытаться найти общее. Фальшь распознает сразу

ЭМОТИВ (чувствительный)



Поддержка,
исполнительность

Особенности поведения

- сильная нервная система → высокий жизненный тонус → подвижный, быстро соображающий, увлекающийся → оптимист
- нет целеустремленности и целенаправленности → пытается достичь сразу многих целей → быстро переключается с одной задачи на другую → почти никогда не доводит дело до конца
- ненадежный, грубоватый, нетактичный. Небрежный в поведении, общении, отношениях, в поступках, не ценит результаты чужого труда

Внешний вид

Одежда

Комфортная одежда. Неряшливость, но не фатальная. Нет внутреннего критерия качества, многое делается как попало. Небрежность в наложении макияжа

Доступные задачи

- задачи коммуникации:
- собрать людей в нужном месте в нужное время
- найти нужного человека/предмет/услугу
- разрядить атмосферу
- убедить человека в чем-то

Мимика

Живая, быстрая, подвижная

Жесты

Иллюстрирующая жестикуляция. Размахистые жесты. Часто роняет вещи, натывается на углы и людей.

Речь

Увлеченная. Могут заговориться и упустить нить разговора, но потом неожиданно вернуться к теме

ГИПЕРТИМ (жизнерадостный)



Организационные вопросы

Модель позитивного общения

Рекомендуется открытое свободное общение. Всегда идет на контакт, склонен к излишнему доверию.

Практическая работа

Определите преобладающий радикал



Определите преобладающий радикал

ЭПИЛЕПТОИД

**Физически
силен,
несколько
непропорционален**



**Вспышки
агрессии**

**Силовой стиль
поведения**

Упорядоченно-агрессивное начало

Определите преобладающий радикал

ШИЗОИД

Необычная
внешность



Неловкость
в движениях

Оригинальность, нестандартный взгляд на мир

Определите преобладающий радикал

ТРЕВОЖНЫЙ

Гармоничная
внешность



Боязливость
Неуверенность

Консерватизм, осторожность, неприятие изменений

Определите преобладающий радикал

ГИПЕРТИМ

Комфортная
одежда



Оптимизм

Энергия

Общительность

Стремление к общению, к событийности жизни

Определите преобладающий радикал

ИСТЕРОИД

**Эффектный
образ**



Уход от нагрузок

**Манипулятивное
поведение**

Игра, видимость

**Эгоцентризм, презентация иллюзорной
благополучности**

Определите преобладающий радикал

ПАРАНОИД

Классический
СТИЛЬ

Активность

Целеустремленность

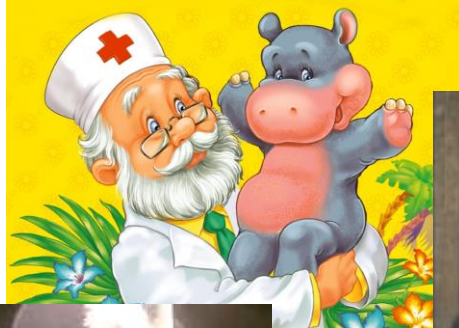
Убежденность



Реализация социально-значимого замысла

Определите преобладающий радикал **ЭМОТИВ**

Гармоничная
внешность



Альтруизм
Ответственность
Добросовестность

Гармонизация и гуманизация внутреннего и внешнего
мира людей

Индивидуальное задание

Стремясь к наибольшей эффективности деятельности, человек, взявший на себя роль лидера в команде, старается включить в её состав как можно больше профессионалов с высоким уровнем интеллекта (IQ). Но, на практике, это даёт отрицательные результаты. А максимально высокая квалификация всего коллектива только усугубляет проблемы.

Сила команды содержится не в абсолютной эффективности каждого её члена, а в гармонии и дополнении друг друга. Участники командной группы:

- не должны подавлять друг друга;
- легко воспринимают недостатки, минусы одних работников не могут быть опасными для других.

Достоинства каждого человека становятся преимуществом команды, а его личные недостатки остаются при нём.

При этом каждый человек должен не только обладать нужными профессиональными знаниями, но и иметь соответствующие качества и свойства характера.

Задание. Используя основные ориентиры для распределения ролей в команде, сформируйте команду для разработки инновационного общешкольного проекта по медиаобразованию.

Индивидуальное задание

Роль в команде	Функционал	Радикал	ФИО
Координатор	фактический руководитель, умеющий распределять работу в соответствии со способностями каждого и сглаживать конфликты. Тонкий психолог и хороший менеджер. Требовательный, но не обижающий и необидчивый. Координатору противопоказан высокий интеллект, иначе он принудит всех реализовывать его собственные идеи. Нередко приписывает себе все заслуги коллектива		
Контролер	беспокойный по натуре и недоверчивый, мелочный и придирчивый, настойчивый и малоэмоциональный. Высказывает сомнения и опасения. Неспешный в суждениях. Плохо увлекается перспективой и требует доведения начатого до конца.		
Мотиватор	напористый и сильный человек, считающий новые проблемы всего лишь способом проявить способности. Неунывающий и энергичный, но требующий ясности и логики в поведении команды и каждого её члена. Устойчив к стрессам и не поддаётся панике.		
Вдохновитель	этот человек поддерживает координатора, когда тот начинает терять уверенность в успехе, помогает разрешать конфликты. Дипломатичен и спокоен. «Победить всем вместе или умереть поодиночке» - вот суть его деятельности.		
Генератор идей	наполнен креативом и умеет отстраненно взглянуть на проблему, предложить парадоксальную или инверсную идею, обладает высоким IQ. Требует уважения, восхищения и даже преклонения. Отмахивается от мелочей, не терпит указаний и критики, нередко обидчив и неконтактен. Наличие двух и более генераторов идей способно полностью разрушить командную группировку, поскольку они совершенно не выносят конкуренции, и каждый из них незамедлительно переключает весть свой потенциал на критику коллеги.		
Аналитик	проницательный человек, умеющий видеть суть вещей и воспринимающий любое явление во всей совокупности его признаков		
Исследователь ресурсов	Будучи оптимистом по натуре, он ищет возможный потенциал не только в ближайшем окружении, но и за его пределами, где у него огромное количество контактов. Это человек импульсивный и неспособный длительное время работать над одной и той же проблемой. Его внимание быстро переключается с одной области на другую и, хотя его знания поверхностны, они охватывают много объектов и явлений, что обеспечивает общую эрудицию и приток полезных идей извне		
Реализатор	Его не интересуют заоблачные идеи, он готов сосредоточить всё внимание и направить все силы на практическую реализацию того, что уже создано. На все предложения он смотрит с позиции - как это можно реализовать, и «заземляет» безудержную фантазию, если она отрывает от реалий и не приносит пользы.		
Специалист	является корифеем в той области, которую он курирует в команде. Узких специалистов может быть много и каждый из них должен быть профессионалом с высоким уровнем интеллекта. Специалисты очень часто конфликтуют между собой и при этом каждый «тянет одеяло на себя». Эти конфликты естественны по своей природе, в их разрешение втягивается вся команда, помогая найти компромисс или новое решение, находящееся за пределами компетенций специалистов. Неразрешимость конфликта между специалистами приводит к свертыванию проекта и даже к роспуску его участников или к постановке новых целей.		

Вместо послесловия

Шизоиды нужны социуму для того, чтобы, взглянув на мир не так как все, *придумать очередную преобразовательную идею.*

Истероиды – для того, чтобы *сообщить эту идею* как нечто новенькое и привлекательное как можно большему числу окружающих.

Параноики – чтобы, *упростив идею до лозунга*, понятного массам, *обеспечить ее общественную реализацию.*

Эпилептоиды – чтобы построить в колонны и шеренги эти самые массы, *мобилизовать их на общественно полезный труд* (не пряником, так кнутом).

Эмотивы – для того, чтобы *напоминать* всем остальным, *что массы состоят из людей*, нуждающихся в любви, сочувствии и отдыхе. Что, на самом-то деле, *идея должна служить обществу, а не общество – идее.*

Тревожные – чтобы *удержать социум* от поспешных, *непродуманных действий.*

Гипертимы – чтобы *обеспечить обществу возможность*, в случае чего, отправить подальше всех этих шизо-параноиков с их идеями, и с *радужным оптимизмом начать жизнь с начала*, с чистого листа.

Тьютор: Окова Людмила Ростиславовна

okova@school80.spb.ru